

Анализа реализации муниципальной дорожной карты работы педагогов-наставников во II полугодии 2022-2023 учебном году

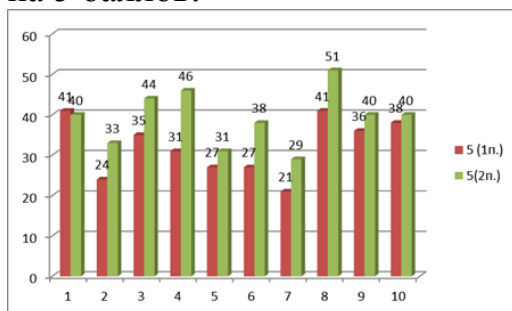
В Ейском районе в 2022-2023 году в каждой общеобразовательной организации осуществляется реализация Целевой модели наставничества:

1. традиционная форма наставничества -34 наставляемых педагогов, из них - 9 впервые пришедшие на работу в этом учебном году;
2. краткосрочное или целеполагающее -9 педагогов;
3. ситуационное-1 наставляемый педагог.

С наставляемыми педагогами работают 48 наставников. В течение учебного года наставники проводили анкетирование наставляемых педагогов, заполняли экспертные карты, составляли персонализированные программы работы с наставляемыми педагогами, посещали уроки с целью оказания методической помощи учителям.

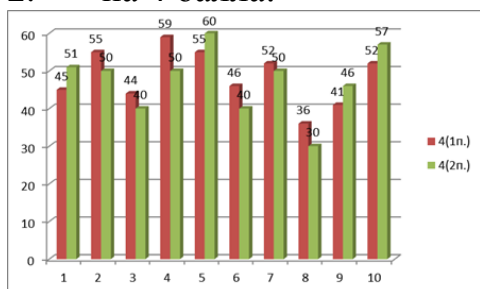
Экспертные карты по работе с молодыми педагогами от 1 года до 3 лет, заполненные экспертами, показали следующее:

1. на 5 баллов:



1. свыше 50% молодых учителей могут организовать индивидуальную и коллективную работу;
2. от 40% до 49% учителя знают свой предмет, знают методику преподавания, возрастную психологию, используют современные образовательные технологии, рационально используют наглядности на уроке.

2. на 4 балла:

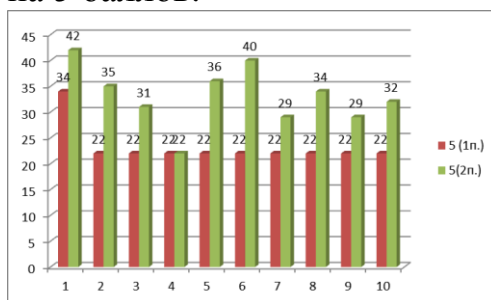


1. свыше 50% молодых специалистов могут проанализировать свою деятельность, рационально использовать наглядные пособия в образовательном процессе, знают возрастную психологию и психологию общения, знают свой предмет;

2. от 40 до 49 % педагоги знают методику преподавания, детскую психологию, могут использовать разнообразные формы на уроке и использовать современные образовательные технологии.

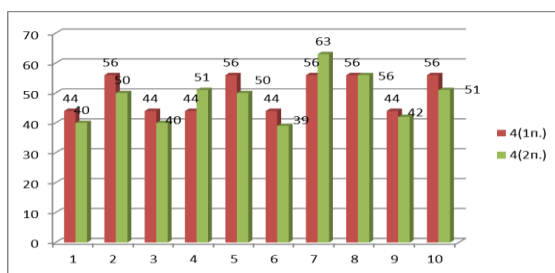
Процент наставляемых педагогов со стажем работы более 3 лет, владеющих теоретическими знаниями и профессиональными умениями педагога:

1. на 5 баллов:



от 40 до 49 % педагоги знают свой предмет, могут разнообразить формы познавательной деятельности, использовать современные образовательные технологии

2. на 4 балла:



1. свыше 50% учителей могут проанализировать свою деятельность, рационально использовать наглядные пособия в образовательном процессе, использовать разнообразные формы работы в своей деятельности, вовлечь в индивидуальную и коллективную работу учеников, знают возрастную психологию общения;

2. от 40 до 49 %- педагоги знают преподаваемый предмет, методику преподавания, детскую психологию, могут использовать разнообразные формы на уроке и использовать современные образовательные технологии.

3. на 3 балла по всем критериям экспертной карты ниже 30% педагогов.

Все наставляемые педагоги на достаточном уровне владеют теоретическими и практическими знаниями, которые они используют на практике.

В связи с вышесказанным в течение учебного года администрации школ рекомендовано:

1. выполнить корректировку плана работы с учетом выявленных проблем и учитывать при составлении нового плана на 2023-2024 учебный год;

2. организовать мероприятия, направленные на повышение уровня профессионального роста молодого педагога (в срок - в течение года).

В конце учебного года было проведено анкетирование наставляемых педагогов и наставников с целью выявления качества работы наставника с наставляемым учителем. Анализ анкет был разделен на 3 подгруппы:

- 1 Молодые специалисты со стажем работы от 0 до 1 года.
2. Молодые педагоги со стажем работы от 1 года до 3 лет.
- 3 Учителя со стажем работы более 3 лет.

Анализ проводился в сравнении результатов наставников и наставляемых педагогов и в сравнении по полугодиям.

1 подгруппа

Вопрос	Полугодие	Оценка (по шкале от 1 до 5) Результаты представлены в процентном соотношении									
		Педагог-наставник					Наставляемый педагог				
		5	4	3	2	1	5	4	3	2	1
1. Достаточно ли было времени, проведенного Вами с молодым педагогом, для получения им необходимых знаний и навыков?	I	34	22	33	11		66	34			
	II	34	36	21	9		70	30			
2. Насколько точно следовал Вашим рекомендациям молодой педагог?	I	34	55	11			56	44			
	II	50	45	5			60	40			
3. В какой степени затраченное на наставничество время было посвящено проработке теоретических знаний?	I	11	55	34			56	44			
	II	10	43	47			59	41			
4. В какой степени затраченное на наставничество время было посвящено проработке практических навыков?	I	45	44	11			56	34			
	II	60	30	10			56	44			
5. Насколько, по Вашему мнению, молодой педагог готов к самостоятельному исполнению должностных обязанностей благодаря пройденному наставничеству?	I	22	44	34			34	44			
	II	35	65	10			46	54			
6. Каков на данный момент, на Ваш взгляд, уровень профессионализма молодого педагога?	I	11	55	34			36	44			
	II	21	59	20			20	41	39		
7. Какой из аспектов адаптации, на Ваш взгляд, является наиболее важным для молодого педагога при прохождении наставничества?											
– помощь при вхождении в коллектив, знакомство с принятыми правилами поведения;	I	45	22	11	11	11	34	11	44	11	
	II	32	10	19	19	20	23	9	33	35	
– освоение практических навыков работы;	I	89	11				89	11			
	II	90	10				93	7			
– изучение теории, выявление	I	44	34	22			44	56			

пробелов в знаниях;	II	47	53				46	54			
– освоение административных процедур и принятых правил делопроизводства	I	34	55	11			56	22		22	
	II	23	40	37			43	47	10		
8. Какой из используемых Вами методов обучения Вы считаете наиболее эффективным?											
– самостоятельное изучение молодым педагогом материалов и выполнение заданий, ответы наставника на возникающие вопросы по электронной почте;	I	34	44	11		11	34	34	10		22
	II	30	50	20			54	46			
– в основном самостоятельное изучение молодым педагогом материалов и выполнение заданий, ответы наставника на возникающие вопросы по телефону;	I	22	45	11	11	11	32	44		12	22
	II	38	32	15	10	5	45	49	6		
– личные консультации в заранее определенное время;	I	78			11	11	56	11	22	11	
	II	90	10				40	10	10	10	
– личные консультации по мере возникновения необходимости;	I	78	10				78	11	11		
	II	80	20				90	5	5		
– поэтапный совместный разбор практических заданий	I	78	11	11			56	34	10		
	II	85	10	5			75	15	10		

По результатам анкетирования выявлено, что, по мнению педагогов-наставников, молодые специалисты недостаточно было времени уделяют для рассмотрения теоретических вопросов, молодые педагоги недостаточно готовы к самостоятельному исполнению должностных обязанностей, на базовом уровне освоили административные процедуры и правила делопроизводства в ОО. Молодые педагоги на среднем уровне к выполнению заданий от наставника посредством электронной почты или через телефон.

Почти все молодые специалисты посещают индивидуальные консультации, на которых поэтапно разрешают практические задания.

2 подгруппа

Вопрос	Полугодие	Оценка (по шкале от 1 до 5) Результаты представлены в процентном соотношении									
		Педагог-наставник					Наставляемый педагог				
		5	4	3	2	1	5	4	3	2	1
1. Достаточно ли было времени, проведенного Вами с молодым педагогом, для получения им необходимых знаний и навыков?	I	34	40	22	4		81	4	11	4	
	II	50	45	5			90	5	5		
2. Насколько точно следовал Вашим рекомендациям молодой	I	26	59	15			55	37	8		
	II	60	35	5			58	40	2		

педагог?											
3. В какой степени затраченное на наставничество время было посвящено проработке теоретических знаний?	I	11	48	30	11		47	37	8	4	4
	II	9	39	41	11		12	25	33	15	15
4. В какой степени затраченное на наставничество время было посвящено проработке практических навыков?	I	30	48	11	11		55	18	8	11	8
	II	60	35	5			57	41	2		
5. Насколько, по Вашему мнению, молодой педагог готов к самостоятельному исполнению должностных обязанностей благодаря пройденному наставничеству?	I	26	59	11	4		41	47	8	4	
	II	35	61	5			43	53	4		
6. Каков на данный момент, на Ваш взгляд, уровень профессионализма молодого педагога?	I	19	66	11	4		18	55	18	9	
	II	31	69				21	64	10	5	
7. Какой из аспектов адаптации, на Ваш взгляд, является наиболее важным для молодого педагога при прохождении наставничества?											
– помощь при вхождении в коллектив, знакомство с принятыми правилами поведения;	I	46	26	15	15		56	18	4	11	11
	II	21	39	18	2		48	22	15	10	5
– освоение практических навыков работы;	I	81	15	4			70	22	4	4	
	II	85	15				80	20			
– изучение теории, выявление пробелов в знаниях;	I	46	39	15			63	29	4	4	
	II	51	42	7			70	30			
– освоение административных процедур и принятых правил делопроизводства	I	19	52	22	7		55	37	4	4	
	II	21	49	25	5		43	39	10	8	
8. Какой из используемых Вами методов обучения Вы считаете наиболее эффективным?											
– самостоятельное изучение молодым педагогом материалов и выполнение заданий, ответы наставника на возникающие вопросы по электронной почте;	I	22	37	30	4	7	34	29	22	4	11
	II	20	35	35	10		40	35	15	10	
– в основном самостоятельное изучение молодым педагогом материалов и выполнение заданий, ответы наставника на возникающие вопросы по телефону;	I	22	41	22	15		22	52	14	8	4
	II	20	63	10	7		35	48	10	7	
– личные консультации в заранее определенное время;	I	59	37	4			80	8	4	4	4
	II	70	25	5			80	15	5		
– личные консультации по мере возникновения необходимости;	I	70	30				88	4		8	
	II	80	20				90	10			
– поэтапный совместный разбор практических заданий	I	67	33				88		4	4	4
	II	90	10				90	10			

Анкетирование показало, что педагоги-наставники достаточно времени уделяют работе с наставляемыми учителями, разбирают теоретические задания для применения их на практике; большинство молодых специалистов может самостоятельно исполнять должностные обязанности, одним из главных аспектов работы для молодых специалистов является изучение административных процедур, правил делопроизводства.

Эффективный метод сотрудничества между наставником и наставляемым педагогом - личные консультации, на которых они отрабатывают практические задания для работы на уроках.

3 подгруппа

Вопрос	Полугодие	Оценка (по шкале от 1 до 5) Результаты представлены в процентном соотношении									
		Педагог-наставник					Наставляемый педагог				
		5	4	3	2	1	5	4	3	2	1
1. Достаточно ли было времени, проведенного Вами с педагогом, для получения им необходимых знаний и навыков?	I	12	64	24			75	25			
	II	20	70	10			80	15	5		
2. Насколько точно следовал Вашим рекомендациям педагог?	I	24	52	24			37	50	13		
	II	35	45	20			40	55	5		
3. В какой степени затраченное на наставничество время было посвящено проработке теоретических знаний?	I		36	64			37	25	25	13	
	II	40	55	5			40	35	15		
4. В какой степени затраченное на наставничество время было посвящено проработке практических навыков?	I		24	38	38		38	25	37		
	II	50	35	10	5		45	35	20		
5. Насколько, по Вашему мнению, молодой педагог готов к самостоятельному исполнению должностных обязанностей благодаря пройденному наставничеству?	I	24	64	12			13	75	12		
	II	40	45	5			35	45	20		
6. Каков на данный момент, на Ваш взгляд, уровень профессионализма педагога?	I	12	50	38				50	50		
	II	35	35	30			25	65	10		
7. Какой из аспектов адаптации, на Ваш взгляд, является наиболее важным для педагога при прохождении наставничества?											
– помощь при вхождении в коллектив, знакомство с принятыми правилами поведения;	I	38	50	12			38	12	25		25
	II	35	45	20			25	45	30		
– освоение практических навыков работы;	I	12	50	38			25	13	12	25	25
	II	25	45	30			35	45	15	5	
– изучение теории, выявление пробелов в знаниях;	I	62		38			25	50	25		
	II	70	25	5			50	35	15		

– освоение административных процедур и принятых правил делопроизводства	I	40	24	24	12		25	38	37		
	II	35	35	20	10		20	45	35		
8. Какой из используемых Вами методов обучения Вы считаете наиболее эффективным?											
– самостоятельное изучение молодым педагогом материалов и выполнение заданий, ответы наставника на возникающие вопросы по электронной почте;	I	24	24	40	12			38	37		25
	II	25	45	15	15		35	45	10	10	
– в основном самостоятельное изучение педагогом материалов и выполнение заданий, ответы наставника на возникающие вопросы по телефону;	I	12	24	52	12		25	25	25	25	
	II	30	35	25	10		35	25	20	20	
– личные консультации в заранее определенное время;	I	64	12	24			25	63	12		
	II	70	20	10			45	35	20		
– личные консультации по мере возникновения необходимости;	I	88	12				75	13	12		
	II	90	10				80	10	10		
– поэтапный совместный разбор практических заданий	I	64	24	12			50	25	25		
	II	80	10	10			70	15	15		

Проанализировав результаты, можно сделать вывод, что педагоги систематически следовали рекомендациям наставников и могут самостоятельно исполнять свои должностные обязанности, достаточно времени уделено разбору теоретических и практических вопросов. Важным аспектом в данной подгруппе является выявление пробелов в знании наставляемого учителя и их коррекции посредством индивидуальных консультаций.

Также наставниками педагогов 3 подгрупп были предоставлены карты анализа уроков, которые они посетили в течение учебного года. Проанализировав их, можно сделать вывод, что отсутствует системность посещения уроков у наставляемых педагогов, анализ урока составлен нелогично, нет четких рекомендаций и сроков их исполнения.

Проанализировав документы, представленные школами, можно сделать вывод, что ответственные за данное направление специалисты нормативные документы изучили не в полном объеме.

На основании анализа материалов, представленных ОО, по реализации дорожной карты и наставничества администрациям школ рекомендовано:

1. Проанализировать работу ОО по данному направлению, на основании анализа составить на следующий учебный год план работы наставников и наставляемых педагогов (в срок – до 1 сентября 2023 года).

2. Вести работу в соответствии с дорожной карты наставничества в общеобразовательной организации (в срок - в течение учебного года).

3. Составить график посещения уроков у наставляемых педагогов в течение учебного года (в срок – до 1 сентября 2023 года).

В рамках работы «Школы наставничества» кураторам данного направления в течение учебного года необходимо продолжить работу по

проведению мероприятий, направленных на обмен опытом между наставляемыми педагогами, мастер-классы наставников, взаимопосещение занятий, цель которых успешно реализовывать Целевую модель наставничества.

Специалист учебно-методического отдела
МКУ «ИМЦ системы образования Ейского района»



Я.А. Воеводина